

# Äppelhyll vardag

Folkbibliotekens arbete med tillgängliga medier för barn





# Äppelhyllevardag

Folkbibliotekens arbete med tillgängliga medier för barn

## Upplysningar om innehållet:

© Myndigheten för tillgängliga medier, 2014

Tillgänglig via:

ISBN: 978-91-981060-5-3

Text: Lisa Börjesson

Foto: omslag: Sara Mac Key; sid 12: Marita Forsberg;  
sid 20: Sara Mac Key; sid 30: Fotograftina

Formgivning: Gudfar

Layout: Marita Forsberg

Tryck: TMG Tabergs AB, 2014

# Förord

1 § Myndigheten för tillgängliga medier har till uppgift att i samverkan med bibliotek i landet arbeta för att personer med funktionsnedsättning ska få tillgång till sådana exemplar av litterära verk som de behöver för att kunna ta del av verken. /.../ Ur MTM:s förordning.

Myndigheten för tillgängliga medier, MTM, är en statlig myndighet som arbetar för att personer med läsnedsättning ska få litteratur i en för dem tillgänglig form. Våra främsta samarbetspartners i det arbetet är alla Sveriges bibliotek. Det slås fast i MTM:s förordnings portalparagraf.

För att nå barn och unga under 18 år handlar det främst om samarbete med skolbibliotek och folkbibliotek. På folkbiblioteken har det arbetet sedan millennieskiftet fokuserats mycket kring Äppelhyllan – den hylla som visar upp alla de olika typer av tillgängliga medier som finns för barn och där vuxna kan hitta information kring barn med funktionsnedsättningar.

Sedan januari 2012 har MTM en särskild referensgrupp för att bland annat stärka samarbetet kring tillgängliga medier för barn och unga på folkbiblioteken. Den kallas Kärnhusgruppen.

Kärnhusgruppen beslutade att under 2013 göra en undersökning kring hur väl Äppelhyllorna fungerar som marknadsföring och spridare av tillgängliga medier. Resultatet hoppas vi kan bli en grund för en taxonomi som ytterligare kan utveckla Äppelhyllorna i Sverige. Vi beslöt att detta skulle göras som en intervjuundersökning på sex bibliotek i fyra olika län.

Jag vill tacka Kärnhusgruppen medlemmar: Anna Fahlbeck, Linköpings bibliotek, Eva Nordlinder, Länsbibliotek Västernorrland, Maria Ehde Andersson, Region Halland och Katarina Dorbell, Kultur i Väst samt min kollega Sofia Gydemo på MTM. Gruppen har lagt ner ett stort arbete på intervjuer och analys. Tack också till Emma Åstrand, som transkriberade alla inspelade intervjuer.

Ett särskilt stort tack till Lisa Börjesson, doktorand, Uppsala universitet, Institutionen för ABM, för intervjuarbete, analys och rapportförfattande.

Men allra mest vill jag tacka den personal på de folkbibliotek som ställde upp för att öppenlystigt dela med sig av sina erfarenheter från Äppelhyllvardagen.

Jenny Nilsson

*barn- och ungdomsbibliotekarie*  
Myndigheten för tillgängliga medier

# Författarens tack

Jag vill tacka deltagande bibliotek för att de ställde upp med sin tid och sina erfarenheter. Tack också till de medlemmar ur Kärnhusgruppen som genomförde intervjuerna tillsammans med mig: Eva Nordlinder från Länsbibliotek Västernorrland och Katarina Dorbell från Kultur i Väst.

Rapportens innehåll har till stor del arbetats fram gemensamt inom Kärnhusgruppen. Jenny Nilsson från MTM skrev merparten av texten om de tidigare enkätundersökningarna. Deltagarna vid Svensk Biblioteksförerings nätverk för Äppelhyllbibliotek 5 november 2013 bidrog också med flera goda kommentarer.

Mitt arbete med att författa rapporten påbörjades under min tid på Länsbibliotek Sörmland och slutfördes under tjänsten som doktorand på Institutionen för ABM, Uppsala universitet.

Lisa Börjesson

*doktorand*

Institutionen för ABM, Uppsala universitet



# Innehåll

8	<b>Sammanfattning</b>
9	<b>Abstract in English</b>
10	<b>Termer och förkortningar</b>
13	<b>Kapitel 1 - Inledning</b>
13	Syfte och frågeställningar
14	Rapportens disposition
15	<b>Kapitel 2 - Tidigare undersökningar och forskning relaterad till Äppelhyllor</b>
15	Kärnhusgruppens enkätundersökningar
18	Översikt över tidigare forskning och rapporter
21	<b>Kapitel 3 - Undersökningens tillvägagångssätt</b>
21	Urval och insamlingsmetod
22	Material och analysmetod
23	<b>Kapitel 4 - Utgångspunkten för diskussionen</b>
23	Äppelhyllan som plats
23	Äppelhyllan för varande, lärande och görande
24	Barnbibliotekariens roll
25	<b>Kapitel 5 - Analys</b>
25	Äppelhyllor: planering, ansvar och uppföljning
26	Äppelhyllor i biblioteksrummet
26	Äppelhylllevar dag
31	<b>Kapitel 6 - Diskussion, slutsatser och förslag</b>
31	Diskussion
32	Slutsatser - framgångsfaktorer i arbete med Äppelhyllor
33	Förslag till vidare undersökningar



<b>34</b>	<b>Käll- och litteraturförteckning</b>
34	Opublicerade källor
34	Publicerade källor och litteratur
<b>35</b>	<b>Bilaga 1 - Förteckning över deltagande bibliotek</b>
<b>36</b>	<b>Bilaga 2 - Dialog- och observationsguide</b>
36	Instruktioner för observationer
36	Intervju/dialog-frågor
<b>39</b>	<b>Bilaga 3 - Struktur för kodning</b>

# Sammanfattning

Rapporten Äppelhyllvardag syftar till att ta reda på hur Äppelhyllor spelar roll för spridning av, och information om, tillgängliga medier. Rapporten initierades av Kärnhusgruppen som en del i gruppens arbete för att alla barn ska ha lika tillgång till biblioteken och bibliotekens service.

Rapporten är baserad på en kvalitativ undersökning av hur sex bibliotek arbetar med Äppelhyllor. Undersökningen består av intervjuer i dialogform. De transkriberade intervjuerna analyserades utifrån fem delfrågeställningar. Analysresultaten diskuteras i förhållande till den forskning som lyfter fram barnbiblioteket som en plats för *varande*, *lärande* och *görande*.

Den huvudsakliga slutsatsen är att Äppelhyllor spelar roll för spridning av, och information om, tillgängliga medier när bibliotekspersonalen fyller hyllan med medier och mening. Där ”Äppelhylla” som begrepp och plats är etablerat fungerar hyllan som ett stöd för biblioteken att uppfylla en del av uppdraget gentemot barn med läsnedsättningar. Analysen visar dock även hur ett aktivt arbete med en Äppelhylla kan belysa de delar av bibliotekens uppdrag som inte kan utföras med hjälp av Äppelhyllan, utan där biblioteken måste söka andra metoder.

# Abstract in English

The concept “Äppelhylla” (apple shelf) refers to special shelves or a special section in a library containing accessible media for children with print disabilities. Apple shelves vary in form and target group; some aim at meeting the needs of teachers and parents related to children with print disabilities while others also aim at presenting accessible materials to children.

The report Äppelhyllvardag investigates the role apple shelves play for the dissemination of, and the information about, accessible media. Kärnhusgruppen (a reference group to MTM) initiated the report as a part of its work for all children’s equal access to libraries and library services.

The report is based on a qualitative study of how six Swedish libraries work with apple shelves. The study consists of dialogue interviews. The interviews were transcribed and analyzed to answer five questions subordinate to the study’s aim. The result of the analysis was discussed in relation to research highlighting children’s libraries as places for *being, learning* and *doing*.

The main conclusion of the report is that apple shelves play a role for the dissemination of, and information about, accessible media when the library staff fills the apple shelf with both media and meaning. When the apple shelf is established as a concept and physical place, the shelf supports the libraries to fulfill a part of their duties toward children with print disabilities. However, the analysis also show how active work with apple shelves also shed light on the part of the libraries’ duties where librarians need to look for other methods to meet children’s needs.

# Termer och förkortningar

Huvudsaklig källa för facktermerna är ordlistan på MTM:s webbplats.

**Bliss** Bliss är ett system av symboler där ord och begrepp representeras av bilder i stället för av bokstäver. Symbolerna är svarta linjebilder som presenteras på olikfärgad eller vit bakgrund som visar vilken ordklass ordet tillhör. Blissanvändare kommunicerar genom att peka på en symbolkarta.

Källa: <http://www.spsm.se/sv/Stod-i-skolan/Sprak-och-kommunikation/Alternativ-och-kompletterande-kommunikation/Grafisk-AKK/Bliss/>

**Bok och DAISY** När talboken och den tryckta boken kombineras, för att läsaren skall se den tryckta bokens bilder och / eller följa med i texten. Används ibland som ett uttryck för 'talbok för lästräning'.

**Boken kommer** En service med hemsändning av böcker och / eller talböcker till personer som inte kan ta sig till folkbiblioteket på grund av till exempel funktionsnedsättning.

**DAISY** Digitalt Anpassat InformationsSystem. Ett digitalt navigerbart system som används för att producera och läsa talböcker.

**Egen nedladdning** En tjänst som gör det möjligt för personer med läsnedsättning att själva ladda ner talböcker från MTM:s webbplats Legimus. Låntagaren får tillgång till tjänsten genom registrering på ett lokalt bibliotek.

**LL-böcker** Böcker på olika lättläst-nivåer utgivna av Centrum för lättläst.

**Läsfrämjandeplan** Ett av villkoren i Statens kulturråds fördelning av statsbidrag till inköp av litteratur till folk- och skolbibliotek är att kommunen presenterar en övergripande läsfrämjandeplan som förklarar hur olika kommunala aktörer samarbetar för läsfrämjande.

Källa: <http://www.kulturradet.se/sv/sok/?quicksearchquery=1%c3%a4sfr%c3%a4mjandeplan&q=true>

<b>Läsnedättning</b>	Svårigheter att läsa tryckt text på grund av en funktionsnedättning.
<b>MTM</b>	Myndigheten för tillgängliga medier (tidigare TPB).
<b>Skoldatatek</b>	Skoldatatek kan arbeta med fortbildning av pedagoger samt utlåning och utprovning av alternativa verktyg för elever med funktionsnedättningar.  Källa: <a href="http://www.spsm.se/sv/Stod-i-skolan/It-i-larandet/Skoldatatek/">http://www.spsm.se/sv/Stod-i-skolan/It-i-larandet/Skoldatatek/</a>
<b>SPSM</b>	Specialpedagogiska skolmyndigheten
<b>TAKK</b>	Tecken som AKK, TAKK, är en metod för att stödja kommunikation. TAKK är inte detsamma som svenska teckenspråket men bygger på dess tecken. Tecknen används tillsammans med tal, som stöd vid språkutveckling och på den nivå där eleven befinner sig. TAKK underlättar språkförståelse och lärande men kan även fungera som ersättning för talat språk.  Källa: <a href="http://www.spsm.se/sv/Stod-i-skolan/Sprak-och-kommunikation/Alternativ-och-kompletterande-kommunikation/Manuell-och-kroppsnara-AKK/Tecken-som-AKK/">http://www.spsm.se/sv/Stod-i-skolan/Sprak-och-kommunikation/Alternativ-och-kompletterande-kommunikation/Manuell-och-kroppsnara-AKK/Tecken-som-AKK/</a>
<b>Taktila bilderböcker</b>	Böcker med bilder som har upphöjda ytor som läses med fingrarna.
<b>Talbok</b>	En inläsning av en utgiven bok som regleras i 17 § Lag om upphovsrätt till litterära och konstnärliga verk. Talböcker kan endast lånas av personer med läsnedättning.
<b>Tecken som stöd</b>	Se TAKK
<b>TPB</b>	Talboks- och punktskriftsbiblioteket (sedan 1 januari 2013 Myndigheten för tillgängliga medier, MTM).
<b>Träningsskola</b>	Träningsskolor är skolor för elever med funktionsnedättningar som gör att de inte kan tillgodogöra sig undervisningen i grundsärskolan.  Källa: <a href="http://www.skolverket.se/skolutveckling/forskning/didaktik/relationer-larande/traningsskolan-saknar-ofta-sociala-larandeformer-1.199795">http://www.skolverket.se/skolutveckling/forskning/didaktik/relationer-larande/traningsskolan-saknar-ofta-sociala-larandeformer-1.199795</a>



## Inledning

De svenska folkbiblioteken har i uppdrag att ägna särskild uppmärksamhet åt barn och ungdomar för att främja deras språkutveckling och stimulera till läsning. Biblioteken ska erbjuda barn och unga litteratur och tekniska hjälpmedel för att kunna ta del av information som passar vars och ens förutsättningar (*Bibliotekslag* 2103:801 4 §, 8 §).

Äppelhyllor är ett stöd för biblioteken i arbetet med tillgängliga medier, språkutveckling och läsfrämjande för målgrupperna barn och ungdomar<sup>1</sup> med funktionsnedsättningar. En Äppelhylla kan innehålla tillgängliga medier, men också information om funktionsnedsättningar och språkutveckling. Det första svenska Äppelbiblioteket etablerades i Härnösand 1993, med inspiration från *The National Library for the Handicapped Child* i London (Frii, s. 6 ff).<sup>2</sup> I Västra Götaland bearbetades konceptet från en hel avdelning till en hylla för att passa även mindre bibliotek.

Kärnhusgruppen bildades 2003 av bibliotekskon-sulenter från de regionala biblioteksverksamheterna. Gruppen verkar för att bibliotekens service till barn ska vara tillgänglig för alla och strävar efter att lyfta fram möjligheterna i att läsa på flera sätt (Handlings-

plan för Kärnhusgruppen). Kärnhusgruppen är sedan 1 januari 2012 referensgrupp till Myndigheten för tillgängliga medier (MTM).

Kärnhusgruppen har tidigare genomfört två enkätundersökningar för att kartlägga hur bibliotek arbetar med Äppelhyllor. Den första undersökningen 2005 handlade om förekomsten av Äppelhyllor, material på hyllorna, datorer i anslutning till hyllorna, marknadsföring och programverksamhet samt ansvar för hyllorna. Andra enkäten skickades ut runt årsskiftet 2009–2010. Den var tänkt som en uppföljning av den inventering av tillgänglighet på kommunbiblioteken som gjordes av Statens Kulturråd 2003–2005. Enkäten hade då fokus på tillgängligheten för barn med funktionsnedsättningar på biblioteken i stort och inte bara på Äppelhyllor (Nilsson 2006; Nilsson & Wennerholm 2010).

### Syfte och frågeställningar

Med erfarenheter från de bägge enkätundersökningarna och med resultaten från forskaren Anna Hampson

1 Bibliotekslagen använder begreppet barn och ungdomar. I rapporten, liksom i FN:s barnkonvention, används begreppet barn för att benämna personer under 18 år.

2 *The Library for the Handicapped Child* är numera nedlagt.

Lundhs rapport *Talande böcker och läsande barn: Barn berättar om talboksanvändning* (2013) vill Kärnhusgruppen fördjupa kunskaperna om hur bibliotek arbetar med Äppelhyllor. Fördjupningen sker genom en kvalitativ intervjuundersökning. Syftet är att ta reda på hur Äppelhyllor spelar roll för spridning av, och information om, tillgängliga medier. Undersökningen ska visa hur arbetet med Äppelhyllorna fungerar, vilka framgångsfaktorerna är och vilket stöd bibliotek behöver för att nå ut. Syftet kan delas upp i följande frågeställningar:

- Hur fungerar arbete med Äppelhyllor i bibliotekens vardag?
- På vilket sätt spelar Äppelhyllor roll för information om tillgängliga medier?
- På vilket sätt spelar Äppelhyllor roll för spridning av tillgängliga medier?
- Vilka framgångsfaktorer finns i arbetet med Äppelhyllor?
- Vilket stöd behöver biblioteken i arbetet med Äppelhyllor?

I den avslutande diskussionen tar jag upp framgångsfaktorer i arbetet med Äppelhyllor. Jag formulerar också förslag för hur bibliotek och stödjande funktioner till bibliotek på lokal, regional och nationell nivå kan agera för att utveckla Äppelhyllans funktioner. Min förhoppning är att rapporten ska fungera som ett underlag för diskussion och utveckling, liksom en introduktion för dem som vill sätta sig in i Äppelhyllleverksamhet som arbetsområde.

## Rapportens disposition

Rapporten inleds i kapitel 2 med en översikt över de tidigare enkätundersökningarna och andra studier av relevans för rapportens ämne. Därefter förklarar jag i kapitel 3 hur jag gått tillväga i undersökningen och analysen. I kapitel 4, "Utgångspunkter för diskussionen" presenteras de begrepp jag använder för att diskutera analysen av informanternas svar. I femte kapitlet "Analys" presenterar jag sammanvägningen av intervjumaterialet och resonerar kring framträdande och avvikande svar med hjälp av exempel och citat. I sjätte och sista kapitlet diskuterar jag analysresultaten i förhållande till de utvalda begreppen. Jag för också ett resonemang om framgångsfaktorer i arbete med Äppelhyllor samt ger förslag till vidareutveckling och vidare undersökningar.



## Tidigare undersökningar och forskning relaterad till Äppelhyllor

### Kärnhusgruppens enkätundersökningar

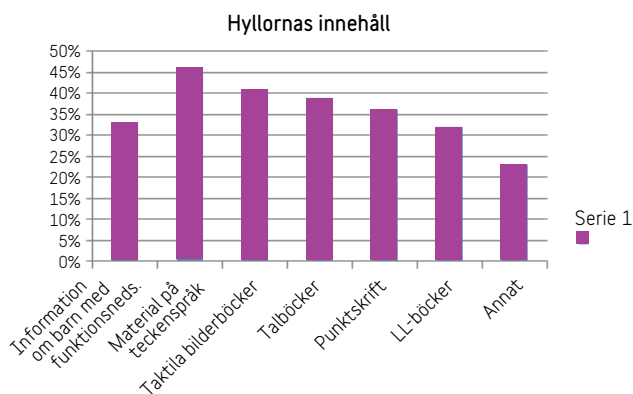
Kärnhusgruppen har vid två tillfällen genomfört enkätundersökningar riktade till folkbibliotek om Äppelhyllor. Båda undersökningarnas resultat redovisades i artiklar i facktidskriften *Biblioteksbladet* (BBL). Följande sammanställning bygger i huvudsak på dessa artiklar.

#### Första enkätundersökningen 2005

Resultatet från den första enkätundersökningen presenterades i en artikel i *BBL* nummer 1 2006. Vid den här tiden var Äppelhyllorna fortfarande ett relativt nytt fenomen. Många bibliotek hade ännu ingen Äppelhylla, men på många håll var hyllor under uppbyggnad.

#### Förekomst av Äppelhyllor

145 kommuner svarade på enkäten. De svarande kommunerna var spridda över landet med viss övervikt för kommuner i Gävleborg, Västra Götaland, Skåne och Västerbotten. 44,4 % svarade ja på frågan om huvudbiblioteket har en Äppelhylla. De biblioteken kallas i fortsättningen Äppelhyllbibliotek.



#### Hyllornas innehåll

Diagrammet visar hur stor andel av de svarande biblioteken som hade de olika materialen på sina Äppelhyllor. Det rörde sig framförallt om specialmedier (51 %) och informationsbroschyrer om barn och funktionshinder (33 %). Många hade också facklitteratur och facktidskrifter om barn med funktionsnedsättningar. De vanligaste specialmedierna på hyllorna var teckenspråkig litteratur (46 %), taktila bilderböcker (41 %), talböcker (39 %), punktskrift (36 %) och LL-böcker (32 %). 28 % svarade att de

även hade annat material. Bland övriga material märktes framförallt datorprogram som var framställda särskilt för målgruppen barn med funktionsnedsättningar. På hyllorna fanns också böcker med pictogram och bliss, flanosagor och leksaker.

Cirka 15 % av Äppelhyllbiblioteken hade en anpassad dator i anslutning till hyllan. Dessa varierade i utrustning. Vissa var försedda med förstoringsprogram, talsyntes, punktskriftsskärm och scanner och dessutom en mängd särskilda program för barn med olika typer av funktionsnedsättningar. Andra bibliotek hade en helt vanlig dator med få anpassade program. De vanligaste programmen var läsprogram för DAISY, TPB:s speldosa och olika program från Ellas förlag.

### **Marknadsföring och programverksamhet**

Några bibliotek hade arbetat ambitiöst med marknadsföring och kontakt med målgrupperna när de byggde upp hyllan. Någon svarade:

*”Vi kontaktade ’alla’ – habilitering, handikappföreningar, särskolan (grundskola, tränings-skola, specialskola för autistiska barn), kommunens handikappkonsulent och föräldrar.”<sup>3</sup>*

Andra bibliotek verkade ha orienterat sig mest om var de kunde få sakkunskap om själva medierna för hyllan och inte så mycket om barn och funktionsnedsättningar. Den vanligaste gruppen biblioteken hade kontaktat under uppbyggnaden var specialpedagoger/speciallärare. Betydligt färre hade kontakt med intresseorganisationer för personer med funktionsnedsättningar. Få hade haft direktkontakt med barn med funktionsnedsättningar. Även sedan de byggt upp hyllan var det främst pedagoger biblioteken vände sig till med särskilda visningar, men också till föräldragrupper från barnhälsovården, förskolor och skolor.

De vanligaste aktiviteterna för barn var särskilt anpassade bokprat och sagostunder. Flera hade också haft teater på teckenspråk. Några angav att de tänkt starta olika typer av brukarråd. 20 % av de svarande hade särskild information om Äppelhyllan på sin webbplats.

### **Ansvar för Äppelhyllan**

Det var framför allt barnbibliotekarien som hade ansvar för inköp till Äppelhyllan, men flera samarbetade med bibliotekarien med ansvar för talböcker

och Boken kommer. Det var det allmänna anslaget till barnavdelningarna som användes för inköp och ofta också med hjälp av Statens kulturråds inköpsstöd. En klar majoritet av de svarande önskade mer fortbildning inom området; hjälp att orientera sig om utbudet av tillgängliga medier samt en nationell Äppellogga.

### **Efter enkäten**

Med anledning av enkäten tog Kärnhusgruppen, via medverkande länsbibliotek, fram en Äppellogga och webbplatsen [appelhyllan.se](http://appelhyllan.se) startades. Flera fortbildningsinsatser genomfördes under åren efter 2005: en IT-konferens med fokus på tillgänglighet i Göteborg 2006, en konferens i samarbete med Svensk biblioteks-förening om tillgänglig barnbiblioteksverksamhet 2008 och en nätverksträff för Äppelhyllbibliotek 2009.

### **Andra enkätundersökningen 2009–2010**

Andra enkätundersökningen handlade inte enbart om Äppelhyllor utan om tillgänglig barnbiblioteksverksamhet i stort. Resultatet presenterades i en artikel i *BBL* nummer 8 2010.

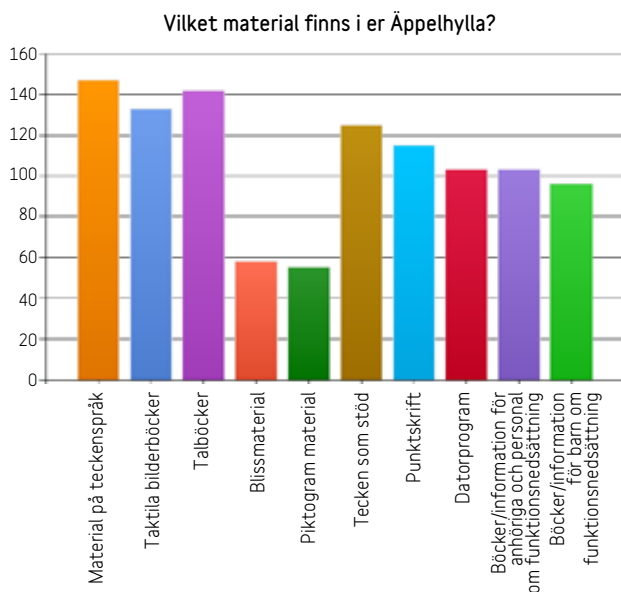
Den inventering av tillgänglighet på kommunbiblioteken som gjordes av Statens kulturråd 2003–2005 ledde till handlingsplaner som skulle vara genomförda till 2010. För att få en bild av hur biblioteken agerat efter tillgänglighetsinventeringen formulerade Kärnhusgruppen enkäten, ”10 frågor inför 2010: tillgänglighet på barnbibliotek”, som gav 171 svar. I vissa fall svarade respondenten för ett helt bibliotekssystem men de flesta svar kom från enskilda bibliotek. Kärnhusgruppen ville också ta reda på om Äppelhyllan blivit ett inslag i den vardagliga biblioteksverksamheten.

Första frågan i enkäten handlade om de eventuella förändringar till bättre tillgänglighet för barn som biblioteket genomfört efter Statens kulturråds inventering. Intressanta områden var bibliotekslokalen, information och programverksamhet. De delarna av undersökningen som inte berör Äppelhyllorna tas inte upp här.

### **Förekomst av hyllor**

Drygt 65 % svarade att de har en Äppelhylla medan 48 % höll på att bygga upp en. Eftersom en del svarar för ett helt system blir summan mer än 100 %. En del hade till exempel redan en Äppelhylla på huvudbiblioteket men byggde upp hyllor på filialer. Därför är siffran inte jämförbar med siffran i den första enkätundersökningen som gällde huvudbibliotek.

3 Citat från undersökningen 2005.



### Hyllornas innehåll

Innehållet i hyllorna var ungefär detsamma som 2005. Grafen visar hur många av de 171 svarande biblioteken som hade de olika medierna på Äppelhyllan.

De som var i uppbyggnadsskedet var entusiastiska till hyllan men ibland osäkra över inköpsvägar. En del erfarna Äppelhyllbibliotek kommenterade den svåra balansgången mellan att både vilja synliggöra de olika typerna av tillgänglig litteratur som fanns (så att barn, föräldrar och pedagoger kände till dem) och samtidigt hela tiden tänka inkluderande. På många bibliotek sågs Äppelhyllan som en demonstrationshylla för att visa olika typer av tillgänglig litteratur medan till exempel det större beståndet av talböcker fanns placerat på ”vanliga” hyllor.

Många hade en anpassad dator i anknnytning till Äppelhyllan. I den fanns normalt talsyntes, rättstavningsprogram och läslinjal. Några bibliotek hade mer avancerade program.

Flera kommenterade Äppelhyllans storlek och dess placering i biblioteket. Den hade blivit lokaliserad centralt i närheten av informationsdisken, blivit större än tidigare, mer tillgänglig och tilltalande.

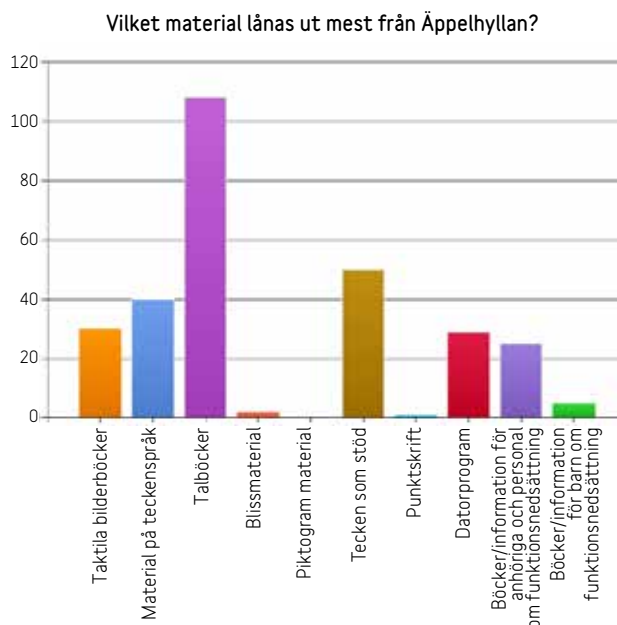
### Utlån<sup>4</sup>

Utlånen speglade de vanligaste materialen på hyllorna. På över 90 % av Äppelhyllorna fanns litteratur på

4 Uppgifterna om utlån bygger på de svarande bibliotekens uppskattning av vilka material som lånas ut mest. På vertikalskalan motsvaras en enhet av ett biblioteks svar. Biblioteken hade möjlighet att ange fler än en materialtyp som svar.

teckenspråk och talböcker. Taktila bilderböcker och olika typer av sagor med teckenstöd var också vanliga. Målgruppens omfattning spelar också roll för utlåningssiffrorna. Det finns till exempel bara få blissanvändare och därför lånas böcker med bliss i liten utsträckning. Det som lånades mest från Äppelhyllan var talböcker och näst mest lånades böcker med teckenstöd. Information om funktionsnedsättningar fanns ofta som gratismaterial att ta med hem. Därför synliggörs inte de materialen genom frågan om utlån.

### Marknadsföring och programverksamhet



Ambitionen att marknadsföra Äppelhyllan återkommer i bibliotekens svar, ofta i kombination med att de svarande inte levt upp till sina marknadsföringsambitioner. Kärnhusgruppen var intresserad av att få veta om biblioteken saknade någon typ av informationsmaterial kring Äppelhyllan. Det biblioteken efterfrågade var information som vänder sig direkt till barn (både tryckt material som bokmärken och digitalt material för bibliotekens webbplatser), snyggt skyltningsmaterial som ”skyltappeln” och även informationsmaterial i DAISY-format. Var femte svarande kände ännu inte till webbplatsen äppelhyllan.se och informationsmaterialet som finns tillgängligt där.

Många gånger fungerade ändå marknadsföringen. Information om olika typer av medier verkar i den här undersökningen ha blivit lättare att få ut genom Äppelhyllan. Visning av Äppelhyllan med tillgängliga medier var för många bibliotek en självklar del av an-

dra visningar, bokprat och föräldramöten. Äppelhyllan visades också under visningar riktade till särskola och träningskola. Bibliotekets personal informerade också muntligt när de besökte informationsträffar och föräldramöten på andra platser än i biblioteket. Det fanns många fruktbara samarbeten med olika organisationer och personer som till exempel elevhälsan, skoldatatek, handikapporganisationer och intresserade pedagoger.

Nya Äppelhyllbibliotek ville gärna lära sig mer om marknadsföring. De bibliotek som haft Äppelhylla i många år ville gärna få en nystart och även bland dem gällde det främst marknadsföring.

Äppelservice var ett nytt ord som Sundbybergs bibliotek lanserade och som de använde i undersökningen. Alla typer av tillgänglig litteratur fanns kanske inte på plats i biblioteket, men servicen att ordna fram medier och information fanns. I begreppet ingick också en medvetenhet om vikten av ett bra bemötande.

20 % av deltagarna i enkätundersökningen svarade på frågan om tillgänglig programverksamhet på biblioteket. En utgångspunkt ur barnperspektiv är att all programverksamhet ska vara öppen för alla som vill komma. En del av biblioteken svarade att de anpassade den ordinarie programverksamheten. Flera bibliotek hade också programverksamhet som riktades särskilt till barn med funktionsnedsättningar. Här märks att äpplet är en symbol för det som är "extra tillgängligt" på biblioteket. Det finns inte bara Äppelhyllor utan även äppelmärkta lektioner med museipedagoger och äppelmärkta program för till exempel barn med autism. Det kan vara sago- och musikstunder med teckenstöd eller särskolebio.

### Ansvar för Äppelhyllan

87 % svarar att barnbibliotekarien var ansvarig för Äppelhyllan. I motsats till den första undersökningen nämndes inte talboksansvarig som en person att samarbeta med. 5 % svarade att "ingen särskild" var ansvarig. Svaret kan tolkas positivt som att det var all personals angelägenhet eller negativt som att ingen såg det som sitt uppdrag. På frågan om Äppelhyllan ingick i bibliotekets medieplan svarade 57 % att så var fallet, men det framkom också att många inte hade en medieplan. Ett typiskt svar är:

*"Finns ingen tryckt medieplan, men den som barn- och ungdomsbibliotekarien har i huvudet innehåller en Äppelhylla."*<sup>5</sup>

Ett annat svar var:

*"Medieplanen omfattar bara medier för vuxna."*<sup>6</sup>

Många skrev att de tänker ta med Äppelhyllan i kommande medieplaner.

### Sammanfattning av andra enkäten

Vid tiden runt 2009–2010 har Äppelhyllabegreppet slagit igenom. Det fanns en allmänt ökad medvetenhet och kunskap hos personalen jämfört med den tidigare undersökningen. Fortfarande återstod mycket att göra. Biblioteken och även Kärnhusgruppen behövde arbeta vidare, inte minst med marknadsföring. Huvudtanken är att den ordinarie barnverksamheten ska vara inkluderande för *alla* barn, men för att synliggöra vad biblioteket har att erbjuda barn med funktionsnedsättning krävs bland annat särskild marknadsföring.

### Efter enkäten

2011 ordnade Kärnhusgruppen en nätverksträff för Äppelhyllbibliotek som helt fokuserades på marknadsföring.

## Översikt över tidigare forskning och rapporter

Förutom de två ovan presenterade enkätundersökningarna är Äppelhyllor som avgränsat fenomen inte utforskat. Däremot finns forskning om ämnen som är av betydelse för dem som vill lära sig mer om Äppelhyllornas målgrupper och medier. Här presenterar vi ett urval av relevant forskning och pekar också på områden som är obeforskade.

Äppelhyllorna kan ses som en form av biblioteksutveckling för ökad tillgänglighet. I den bredaste förståelsen innebär ökad tillgänglighet alla insatser som gör att fler människor upplever att biblioteken är till för dem. I en snävare förståelse, där tillgänglighetsarbete framförallt ses som att öka tillgänglighet för personer med funktionsnedsättningar finns ett visst forskningsintresse, framförallt från uppsatsförfattare. Ett exempel är uppsatsen *Allas bibliotek?* som tar ett helhetsgrepp på tillgängligheten på ett folkbibliotek. I uppsatsen för författarna ett resonemang om vilka barriärer besökare kan uppleva i fysiska lokaler, på webb och i verksamheten (Hast & Normark, 2011). I uppsatsen *Läsning för alla!* är fokus snävare, nämligen

5 Citat från enkätundersökningen 2010.

6 Citat från enkätundersökningen 2010.

på bibliotekens hjälpmedel för barn med särskilda behov (Granberg & Sjögren, 2012). En annan uppsats tittar istället på bibliotekspersonalens kompetens. Detta genom att undersöka hur bibliotekarier reflekterar kring sina behov av utbildning om funktionsnedsättningar för att utveckla verksamheten (Freed & Holtäng, 2010).

Som jag tidigare nämnt är Äppelhyllornas målgrupper flera. Bland de vuxna finns pedagoger, studenter, föräldrar och andra vuxna i barns nära omgivning. Även vuxna med läsnedsättningar kan ha användning av Äppelhyllornas material. Bland barnen finns de vars funktionsnedsättning framförallt är relaterad till läsning, till exempel barn med dyslexi eller koncentrationssvårigheter, som gör att bibliotekets konventionella medier inte passar. Bland dessa barn finns många talbokslåntagare. Deras läsning och biblioteksanvändning har nyligen utforskats av Anna Hampson Lundh i rapporten *Talande böcker och läsande barn*. I rapporten analyserar Hampson Lundh hur barn berättar om läsning, talböcker och bemötande på bibliotek. Rapporten föreslår också hur bibliotek kan utveckla arbetet på området (Hampson Lundh, 2013).

Bland Äppelhyllanvändare och potentiella användare finns också barn med andra funktionsnedsättningar. De kan ha andra behov än talboksläsande barn, till exempel andra sätt att ta del av berättelsernas värld och kommunicera. Det kan handla om barn som behöver något av de övriga tillgängliga medier som presenteras på Äppelhyllan, till exempel TAKK eller taktila bilderböcker. Forskning kring bibliotekens roll för dessa barns läsning och biblioteksvanor är i behov av utveckling.

Slutligen är det viktigt att minnas att Äppelhyllornas användare och potentiella användare har gemensamt att de inte behöver ha särskilt mycket gemensamt. Primärt är de inte Äppelhyllanvändare utan barn, föräldrar, pedagoger eller andra vuxna i barns närhet. De berörs direkt eller indirekt av en funktionsnedsättning, men kan också ha andra egenskaper som påverkar deras självbild och möte med sin omvärld – som exempelvis två- eller flerspråkighet. Det finns befintlig och kommande forskning om barns läsning och biblioteksanvändning som kan vara relevant för den som önskar utveckla Äppelservicen. För en sammanfattande översikt över forskning om barns läsning är rapporten *Barn berättar – En studie av 10-åringars syn på läsning och bibliotek* (Hedemark, 2011) användbar. Ett än mer omfattande verk är antologin *Barnet, platsen, tiden. Teorier och forskning om barnbibliotekets omvärld* (Rydsjö, Hultgren & Limberg, red., 2010).



## Undersökningens tillvägagångssätt

För att ta reda på hur Äppelhyllorna spelar roll för spridning av och information om tillgängliga medier, vilka framgångsfaktorer som finns i arbetet med hyllorna och hur arbetet kan utvecklas på lokal, regional och nationell nivå har jag genomfört en kvalitativ undersökning. Undersökningen består av intervjuer med personal<sup>7</sup> som arbetar med Äppelhyllor och observationer av hyllor och miljön runt hyllorna. Nedan beskriver jag de metoder och material som används i rapporten.

### Urval och insamlingsmetod

Intervjuer och observationer genomfördes på sammanlagt sex bibliotek fördelat på fyra regioner. Urvalet av regioner baserades på Kärnhusgruppens kontakter. Regionerna är fördelade över landet och det var medlemmar i Kärnhusgruppen som genomförde intervjuerna och observationerna.

Biblioteken tillfrågades om medverkan av läns- eller regionbiblioteken. Urvalet skedde utifrån konsulenternas kontakter och bibliotekens intressen att delta. I urvalet eftersträvade jag en spridning mellan större och mindre kommuner. Biblioteksorganisationernas

resurser varierar, bland annat i förhållande till storlek på kommunen. Utan att påstå att Äppelhyllorna fungerar bättre ju större kommunen är eller tvärtom, kan ett ensidigt urval ge en felaktig bild av vilka möjligheter och utmaningar som karaktäriserar arbetet med Äppelhyllor. I översikten över deltagande bibliotek (Bilaga 1) anges om de är huvud- eller filialbibliotek samt vilken kommungrupp bibliotekets huvudman tillhör.<sup>8</sup> Varje bibliotek har också tilldelats ett nummer. Numret används vid citat för att visa vilka citat som kommer från samma bibliotek.

Observationerna och intervjuerna vägledades av en dialog- och observationsguide (Bilaga 2). Frågorna i guiden utformades gemensamt i Kärnhusgruppen med utgångspunkt i studiens syftesformulering. Frågorna ordnades under de tre rubrikerna *Bibliotekets arbete med Äppelhyllan*, *Äppelhyllans användare* och *Organisatoriska omständigheter kring Äppelhyllan*. Målet var att intervjuerna skulle genomföras i dialogform, som samtal snarare än traditionella intervjuer. För att upprätthålla en gemensam intervjuetodik trots dialogformen förhöll sig intervjuerna till gemensamma riktlinjer om att låta informanterna

7 Begreppen personal, bibliotekspersonal och bibliotekarie används parallellt för att beskriva informanterna i denna rapport.

8 Kommungruppsindelningen baseras på Sveriges Kommuner och Landstings senaste kommungruppsindelning från 2011. En översikt över de deltagande biblioteken presenteras i Bilaga 1.

berätta så mycket som möjligt, utifrån öppna frågor och med sina egna ord.

Observationerna syftade till att synliggöra Äppelhyllornas utformning i materialet. Observationerna genomfördes genom att intervjuaren bad informanten beskriva hyllans placering i biblioteket, miljön kring hyllan, hyllans innehåll och hyllans utseende. Äppelhyllor är inget enhetligt fenomen, de skiljer sig till utformning, innehåll, placering och användning (Frii, s. 7). För att förstå enskilda intervjusvar är det viktigt att ha en uppfattning om typen av Äppelhylla på det svarande biblioteket.

## Material och analysmetod

Intervjuerna genomfördes på biblioteken. Längden varierar mellan 40–120 minuter, beroende på hur mycket informanten haft att berätta och hur intervjuaren balanserat mellan dialogform och intervjuform. Antalet informanter vid intervjuerna varierade mellan en till tre personer.

Intervjuerna spelades in och är utförligt transkriberade, nära talspråkets former. Pauser, betoningar, överlappande och otydliga partier markeras i transkriptionerna. Transkriptionerna är genomförda av en person utanför Kärnhusgruppen. Den utförliga transkriptionen ger ett rikt material, möjligt att återvända till även med andra frågeställningar.

I rapporten är de deltagande biblioteken och personalen anonymiserade. Arbetet med Äppelhyllor är i vissa fall något av ett dåligt samvete och flera informanter har efterfrågat anonymisering på grund av farhågan att visas upp i rapporten som ett mindre bra exempel. I analysen används citat för att illustrera och lyfta fram exempel. Citaten är bearbetade till mer skriftspråklig form än i den ursprungliga transkriberingen för att öka läsbarheten.

Analysmetoden är utformad för att direkt söka svar på undersökningens frågeställningar i transkriptionerna. Vid kvalitativa analyser kan man annars inleda analysen med en mer öppen kodning för att utforska materialets hela potential (jfr Denscombe 2009, s. 372). I denna rapport består analysen av tre steg. Första steget är en kodning av transkriptionerna utifrån en kodstruktur med utgångspunkt i frågeställningarna (Bilaga 3). Andra steget är en sammanvägning av den information från transkriptionerna som kodats till samma kategorier. Kategorierna är inte ömsesidigt uteslutande. Samma textavsnitt kan således ha kodats i två eller flera kategorier om innehållet gett anledning till detta. I det tredje steget belyses de sammanvägda svaren med hjälp av studiens utgångspunkter för diskussion.

Intervjuerna, analysen och den därpå följande diskussionen är resultatet av ett samarbete mellan flera personer med olika roller och arbetsplatser som de regionala biblioteksverksamheterna, myndigheten MTM och ett universitet. För rapporten har vi samlats kring Kärnhusgruppens perspektiv: att verka för att bibliotekens service till barn är tillgänglig för alla.



## Utgångspunkten för diskussionen

**A**tt använda vissa begrepp som utgångspunkter för diskussion i läsningen av intervjuvar, innebär förenklat att bestämma sig för att titta extra mycket på vissa saker. Begreppen ger inte svar, men leder tankarna i banor som gör vissa aspekter av intervjuvaren mer synliga än andra.

Begreppen jag använder här är valda ur antologin *Barnet, platsen, tiden*. Antologins syfte är att undersöka hur relevant forskning från olika områden kan bidra till att utveckla barnbiblioteken som stödjande miljöer för barn. Utgångspunkterna är valda ur redaktörernas sammanfattning där de lyfter fram teman ur de olika bidragande forskarnas texter, som de bedömer som särskilt relevanta att uppmärksamma i arbetet med att utveckla barnbibliotekens verksamhet (Ryd-sjö, Hultgren & Limberg, 2010).

Genom att välja utgångspunkter ur *Barnet, platsen, tiden* betonar jag Äppelhyllan och Äppelservice som integrerade delar av bibliotekens barnverksamhet. Äppelhyllan, precis som övrig barnbiblioteksverksamhet, finns i första hand till för barn, även om mycket av materialet på en Äppelhylla riktar sig till vuxna i barns närhet. De utgångspunkter som beskrivs här används för att reflektera över och diskutera analysen i kapitel 5. Det är också lätt för dig som läsare att gå tillbaka till antologin, för att läsa mer om forskningen bakom de begrepp jag presenterar här. Antologin är utgiven av Regionbibliotek Stockholm och finns fritt tillgänglig på nätet.

### Äppelhyllan som plats

Platsen har betydelse för varande, lärande och görande. Platsen är ett konkret rum eller en plats, och samtidigt vars och ens upplevda rum eller plats. För barns möjlighet att uppleva platser som sina och ”ta platser i besittning” som redaktörerna skriver, behöver platsen vara tillgänglig för både varande, lärande och görande (2010, s. 272). Platsers tillgänglighet för barn präglas av vilka uppfattningar om barn och barndom som spelat in i utvecklingen av platsen. Ett sätt att göra platser tillgängliga är att öka förståelsen för barns vardagsplatser. Det kan göras genom jämförelser och reflektion över vilka likheter mellan barns platser som skapar igenkänning och trygghet. Olika markera det unika erbjudandet som barnbiblioteket kan vara för barn och de vuxna i barns närhet.

### Äppelhyllan för varande, lärande och görande

Barns varande, lärande och görande är en trio begrepp som redaktörerna lyfter fram som viktiga att vuxenvärlden tillgodoser och balanserar. *Lärande* har hög status idag, det gäller både barn och vuxna. Dock riskerar fokus på lärandet att *varandet* här och nu, där varje människa har ett värde, hamnar i skymundan. Besökarna bör ha möjlighet till andra

upplevelser som till exempel lek och lust, estetik och konst. *Görande* beskriver de handlingar där barn är de skapande subjekten. Barnbiblioteket, i samarbete med andra institutioner, bör sträva efter att stödja barns egen makt att skapa och förändra sin omvärld.

## Barnbibliotekariens roll

I *Barnet, platsen, tiden* lyfts också barnbibliotekariens roll fram. Barnbibliotekarien har ofta höga krav på sig att möta många olika förväntningar. Redaktörerna betonar att förutsättningarna för barnbibliotekarier-  
nas arbete skiftar, men pekar också på möjligheter att utveckla yrkesidentiteten och arbetsmetoder. Ett centralt tema som redaktörerna ser i flera av antologibidragen är behovet att synliggöra skillnaden mellan barnperspektivet och barns perspektiv. Det tidigare innebär vuxenvärldens antaganden om vad som är bra för barn, det senare om att ta reda på vad barn faktiskt tänker och tycker. Att känna till hur man som barnbibliotekarie får tillgång till och tar tillvara barns perspektiv är en grundförutsättning för flera andra delar av barnbibliotekariens yrkesutövande som det beskrivs i *Barnet, platsen, tiden*. För att balansera barns möjligheter till varande, lärande och görande i biblioteket behöver barnbibliotekarien känna till de avsikter som ligger bakom barnets handlingar, inte vuxenvärldens idéer om dessa. Slutligen är barnbibliotekariens roll också att vara en möjliggörare, en talesperson för barns rätt till resurser och en förmedlare av dessa resurser till barn. I rollen ingår att ta ställning för barnen både inom biblioteket och utåt mot beslutsfattare.

## Analys

I detta kapitel lyfter jag fram och reflekterar över det informanterna berättat under intervjuerna. Framställningen är ordnad med hjälp av rubriker som korresponderar med frågeställningarna. Genom de tre första avsnitten skapar jag en uppfattning om hur arbetet med Äppelhyllor fungerar. Två delavsnitt behandlar Äppelhyllors betydelse för information om och spridning av tillgängliga medier. De två frågorna om framgångsfaktorer i arbete med Äppelhyllor och bibliotekens behov av stöd besvaras i avsnittet "Slutsatser".

### Äppelhyllor: planering, ansvar och uppföljning

Bibliotek planerar sin verksamhet med hjälp av olika styrdokument. I de obligatoriska biblioteksplanerna bryts verksamheten ner i mer konkreta mål för kortare perioder och avgränsade områden. Det varierar om Äppelhyllan nämns i biblioteksplanen hos de bibliotek som intervjuats. Flera informanter lyfter fram andra planer, som läsfrämjandeplaner, eller delar av biblioteksplanen som viktiga för Äppelhyllorverksamheten. De intervjuade förde generellt sett inte heller utförliga resonemang om den planerade utvecklingen för Äppelhyllan. Äppelhyllorverksamheten på bibliotek är en liten del av biblioteket som helhet, vilket kan vara en orsak till att det inte alltid finns planering och planer för

just Äppelhyllorverksamheten. Avsaknaden av resonemang kring Äppelhyllorverksamhetens utveckling kan kontrasteras mot de mer omfattande strategiska tankarna kring Äppelhyllornas *placering* i biblioteksrummet som presenteras under nästa rubrik.

Vad gäller ansvaret för Äppelhyllan beskriver flera av de intervjuade att de inte tilldelats ansvaret för Äppelhyllan på ett uttalat sätt, utan att ansvaret för hyllan ingått i ett mer generellt barnbibliotekarieuppdrag. Några bibliotek betonar att Äppelhyllan är allas ansvar. Vid ett par intervjuer valde av den orsaken två till tre personer att komma för att de inte kunnat avgöra vem som varit mest ansvarig och lämpad att besvara frågorna. De som har ett ensamt ansvar vittnar om att det kan vara tungt att driva arbetet med hyllan själv:

*A: Jag tror att alla tycker - om man frågar så är det ju jätteviktigt och allt det där [med Äppelhyllan] - men sen är det ingen som riktigt egentligen vill engagera sig jättemycket. (1)*

Informanten berättar vidare att kollegorna är stödjande, men samtidigt att de drar sig för att arbeta med hyllan. Till exempel drar sig kollegorna för att sätta upp böcker på Äppelhyllan eftersom de känner sig osäkra på hyllans medier och ordning och förväntar sig att informanten sätter upp medierna. Uttalandet ska inte ses som representativt, men som

exempel på hur det kan vara att arbeta ensam med en hylla som Äppelhyllan.

Bibliotekens uppföljning av Äppelhyllverksamheten är otydlig. Flera bibliotek refererar till utlåningsstatistiken för uppföljning, men resonerar samtidigt kring att de inte kan bryta ut de delar ur den totala statistikrapporteringen som beskriver cirkulationen för just Äppelhyllan. Informanterna nämner inte andra sätt att följa upp hur arbetet med Äppelhyllan fungerar och utvecklas. Att biblioteken inte utvecklat sätt att följa upp Äppelhyllarbetet kan vara relaterat till att det är knappt om planering och uppföljningsbara mål för Äppelhyllorna.<sup>9</sup>

## Äppelhyllor i biblioteksrummet

I samtalen om Äppelhyllorna ombads informanterna beskriva Äppelhyllan och miljön kring hyllan. Flera informanter berättade att deras bibliotek medvetet valt framträdande platser för Äppelhyllan, till exempel i samband med något särskilt tillgänglighetsprojekt eller en allmän ombyggnation av barnavdelningen. Dessa hyllor, som placerades nära entrén eller längs ett populärt stråk i biblioteket, väckte också besökarnas intresse. Två informanter som medverkade i samma intervju berättade:

*A: ...man ska nästan ramla över den [Äppelhyllan] när man kommer in i biblioteket. Man ska inte missa den.*

*B: Nej, vi får ju nästan hindra folk från att låna från den ibland. (3)*

Besökarnas intresse är bekräftelse på att hyllan syns, men kan också innebära utmaningar för bibliotekspersonalen. Mycket material på Äppelhyllorna är tillgängligt för alla låntagare, medan en del material av upphovsrättsliga skäl bara får lånas ut till personer med läsnedsättning. Detta trots att materialet upplevs som intressant och användbart för andra låntagare.

Vad gäller hyllornas innehåll berättar informanterna om både brist på material och brist på hyllmeter. Något bibliotek som inte köpt in nytt material till hyllan på länge återkommer till en upplevelse av att

hyllan inte har mycket att erbjuda besökarna. Andra bibliotek berättar att de har visst Äppelmaterial i magasin på grund av platsbrist på hyllorna.

De flesta bibliotek i studien placerar både material för barn med läsnedsättningar på hyllan, och material som är riktade till de vuxna i barnens närhet. Materialen riktade till vuxna kan vara sådant som böcker om olika funktionsnedsättningar och pedagogiska handledningar. En informant lyfter fram blandningen av olika material på hyllan som intresseskapande:

*A: Och den här snurrhyllan vi har med Bok och DAISY, språkväskorna, olika spel och de här olika grejerna som man har för att utveckla språket. Det är inte bara böcker där så det finns ju mycket att botanisera bland, så vi ser ju att barnens ögon och även vuxnas ögon drar sig till den här [Äppelhyllan]. Man blir nyfiken. (3)*

Flera bibliotek har också en Äppeldator, men nämner den först när intervjuaren frågar.

När det gäller skyltning till och vid hyllorna finns generellt sett två kategorier: markerande och informerande skyltning. Den markerande skyltningen är sådant som bilder av äpplen eller äppelfigurer i till exempel tyg eller porslin som markerar att hyllan finns. Informerande skyltning berättar om Äppelhyllan och vad som finns på Äppelhyllan. Ett bibliotek berättar såhär om sin skyltning:

*A: Det är ett tovat äpple här ja, det är väldigt fint, med en mask i till och med, men det är ingen skylt där det står 'Äppelhyllan' i klartext, nej. (5)*

Citatet berättar om ett fall där biblioteket lyckats med den markerande skyltningen, som fungerar för den som är införstådd med vad markören betyder, men där den informerande skyltningen glömts eller valts bort.

## Äppelhyllvardag

Det vardagliga arbetet med Äppelhyllor består till stor del av att hantera media; att göra inköp, placera media i katalog och hylla, att skylta och gallra. Utifrån intervjuvaren framkommer också att ansvaret för Äppelhyllan ofta är nära kopplat till uppgiften att hantera Äppelhyllans medier.

När informanterna berättar om hur de håller sig informerade på ämnesområdet framstår återförsäljarna av medier som viktiga informationspridare.

<sup>9</sup> Mål kan följas upp med kvantitativa metoder (t.ex. utlåningsstatistik), kvalitativa metoder (t.ex. användarintervjuer) eller en kombination av metoder. Metoden för uppföljning ska väljas i förhållande till det som ska mätas eller värderas (se t.ex. Warren, Gerber & Robinson, 2013).

Försäljarna av Äppelhyllamedier är både myndigheterna MTM och Specialpedagogiska skolmyndigheten (SPSM) samt privata förlag. Dessa sprider information om medier genom webbplatser, utgivningskataloger och -listor. Informanterna nämner nyhetsbrev och utskicken som viktiga informationskällor i arbetet med Äppelhyllan. MTM:s tidskrift *Läsliv* (tidigare *Bibliotek för alla*) som framförallt innehåller nyheter och reportage om användare och teknik, nämns också, liksom 'broschyrer' i allmänhet.

Fler bibliotek i studien rapporterar att de arbetat särskilt mycket med MTM:s tjänst Egen nedladdning. Ett bibliotek berättar att en ur bibliotekspersonalen åkt runt på skolor för att berätta om tjänsten. Andra bibliotek berättar att barnens egen nedladdning skapat hyllutrymme som kan användas till andra Äppelhyllamedier.<sup>10</sup> Ett bibliotek berättar att de medvetet tar till vara de resurser som tidigare gick till att köpa in talböcker för att utveckla andra delar av Äppelhyllan. När det blev möjligt för låntagare att på egen hand ladda ner talböcker gjorde MTM en satsning för att sprida kunskap om möjligheten till bibliotek och allmänhet. Det kan vara en bidragande orsak både till att informanterna pratar mycket om talböcker, och att de rapporterar att talboksservicen utvecklats.

Ytterligare en viktig del av Äppelhyllarbetet är att hålla kontakt med personal som arbetar nära barn och som kan ha uppfattningar om vilka behov barnen har av tillgängliga medier. Denna kontakt ser olika ut i de olika kommunerna, bland annat beroende på bibliotekens storlek och närhet till skolan. Några kontakter som nämns av flera informanter är barnhälsovård, förskola, skola, särskola, öppna förskolan, skoldatatek, specialpedagoger och logopedier. Informanterna berättar också om andra samarbeten, till exempel med studieförbund och intresseorganisationer för specifika funktionsnedsättningar. I intervjumaterialet framgår att dessa samarbeten sker både kontinuerligt och vid särskilda tillfällen, exempelvis genom att sprida varandras information eller arbeta med en särskild informationsdag om dyslexi.

Flera informanter nämner olika utvecklingsprojekt som satt spår i arbetet med Äppelhyllan. Projekten varierar i inriktning, från att ha fokus på synliggörande och tillgänglighet i biblioteket, till satsningar på språkutveckling genom kombinationer av material i till exempel språkväskor eller -påsar.

---

10 Talböcker placerades tidigare i stora, orangea fodral. Nu kan barn ladda ner talböcker själva eller låna Bok och talbok, där en talboksskiva placeras i en vanlig bok.

## Äppelhyllor och information om tillgängliga medier

En av rapportens frågeställningar är huruvida Äppelhyllor spelar roll för spridningen av information om tillgängliga medier. Jag analyserar spridning av information om tillgängliga medier brett – både genom marknadsföring av Äppelhyllan, medier och aktiviteter som hör ihop med hyllan, och informationsinsatser som kan räknas till bibliotekariehantverket som bokprat, referenssamtal och stöd till pedagoger.

Hur de olika biblioteken arbetar med information om tillgängliga medier varierar. De bibliotek i studien som är missnöjda med sin Äppelhylla arbetar inte heller lika mycket med information om hyllan som de som arbetar aktivt med hyllan och är stolta över utformning och innehåll. En informant som är missnöjd med sin hylla uttrycker:

*A: ...att gå ut och marknadsföra 10 halvgamla böcker och 15 DVD:er de känns lite...inte helt riktigt. (2)*

Men det är inte heller så att de som arbetat aktivt med Äppelhyllan alltid arbetat med spridning av information om de medier hyllan erbjuder. En informant resonerar att även om de har en välfylld Äppelhylla så kretsar bibliotekets marknadsföring framförallt kring evenemang. De har inte haft evenemang kopplade till Äppelhyllan, och har inte heller kommit på tanken att informera generellt om medierna och de andra materialen som finns på hyllan.

Andra bibliotek har kommit längre i arbetet med information om Äppelhyllan och medier. Marknadsföringen som informanterna nämner sker framförallt via digitala medier som kommunens intranät, extern webbsida, bloggar och sociala medier. Flera berättar att Äppelhyllabegreppet används på webbsidan för att markera var informationen om bibliotekets tillgängliga barnmedier finns. Ett bibliotek i studien skickar även ut nyhetsbrev om Äppelhyllan till användare. Kommunernas intranät kan användas för att nå pedagoger och annan kommunanställd personal. Ingen av informanterna nämner bibliotekens mer traditionella informationskanaler som programblad, affischer eller kommunannonser som platser för att sprida information om Äppelhyllan.

Som en informant nämner är information om tillgängliga medier och Äppelhyllan en färskvara – nya årskullar av elever tillkommer och lärare och annan personal kring barnen byts ofta ut. Flera av biblioteken som informanterna kommer från arbetar med att nå både barnen och de vuxna kring barnen. Ofta har biblioteken valt ett eller ett par forum. Ibland är

det biblioteket som bjuder in till träffar på dag- eller kvällstid, till exempel kring ett ämne som dyslexi. De informerar då om tillgängliga medier. I andra fall besöker bibliotekens personal till exempel lärarkonferenser eller föräldramöten. Ett bibliotek berättar att de medverkar i "Talbokscaféer" som skolan bjuder in föräldrar och barn till. Där berättar specialpedagogen om de hjälpmedel som finns tillgängliga för barn som behöver stöd i läsningen och bibliotekarien berättar om möjligheterna till egen nedladdning.

Intervjuerna visar dock att det inte är självklart att begreppet "Äppelhylla" används i samband med informationen om tillgängliga medier. En formulerar sig såhär:

*A: Det kan nog vara det att man, eller jag, är lite rädd för att använda ordet Äppelhylla eftersom jag är så pass osäker på hur jag ska inrikta det.*

*B: Mm.*

*A: Och lite grann sådär att, är det okej att göra som vi har gjort? Att man har en Äppelhylla även om den inte är fysiskt där, asså att det är ett begrepp liksom mer än att det är en fysisk plats. (6)*

Informanten beskriver en osäkerhet om biblioteket kan använda Äppelhyllbegreppet trots att de inte upplever sig ha en Äppelhylla i traditionell mening, utan har organiserat Äppelservicen på annat sätt i biblioteksrummet och -verksamheten.

Ett sätt som Äppelhyllan kan bidra till spridning av information om tillgängliga medier, vilket framkom i flera intervjuer, är att material som placerats på hyllan attraherar nya användargrupper. Exempel på detta fenomen är de intresseväckande taktila bilderböckerna och de språkstimulerande spelen som framförallt barn blir nyfikna på. Ett annat exempel är de fackböcker om funktionsnedsättningar som placeras på Äppelhyllan och som intresserar pedagoger och studenter. Placeringen av litteraturen gör därigenom Äppelhyllan synlig som plats och resurs.

### Äppelhyllor och spridning av tillgängliga medier

En stor del av bibliotekens spridning av tillgängliga medier är att informera om och registrera låntagare för egen nedladdning av talböcker. Denna service ser biblioteket som en stor tillgång. Äppelhyllorna är dock fortfarande viktiga på biblioteket eftersom låntagarna även har andra behov av tillgängliga medier och kunskap inom det området. Utbudet av

tillgängliga medier till Äppelhyllorna har med tiden breddats, liksom barnbibliotekariernas kunskaper om språkutveckling. Numera finns till exempel material för babysång och babytecken som kan placeras på Äppelhyllan. Dessa medier kan vara relevanta för fler barn än de som har en läsnedsättning. Arbetet med tillgängliga medier har med andra ord både förenklats och blivit mer komplext.

Ett sätt att underlätta spridningen av tillgängliga medier, vilket framkommer i flera intervjuer är att analysera låntagarnas behov. För att känna till och komma ihåg vilka låntagare som har olika behov använder bibliotekspersonalen olika tekniker som noteringar i låntagarregistret och kontakt med lärarna. Specialpedagoger och logopeders beskrivs som "spindlar i nätet" i den meningen att de skickar barn tillsammans med lärare eller föräldrar till biblioteket med uppdrag att låna en speciell sorts media. Bibliotekspersonalen kan då ta vid och guida låntagaren till fler medier och möjligheter. Detta arrangemang bygger på att det finns vuxna i barnets närhet som kan och vill följa barnet till biblioteket.

I biblioteket kan låntagarna behöva hjälp med att hitta bland medierna och materialen på Äppelhyllan. Informanterna berättar också om sitt arbete med att ta med Äppelhyllans material ut till de låntagare som inte kommer till biblioteket. Det kan röra sig om bokbussturer eller besök på förskolor.

I mötet med låntagare framhåller informanterna att skolklassers besök på biblioteket är ett viktigt tillfälle för spridning av tillgängliga medier. Flera informanter berättar att de använder klassbesök som ett tillfälle att prata med alla barn om att det finns olika sätt att läsa, och för att visa och låta barnen uppleva de olika medierna som punktskrift och taktila bilderböcker. Samtidigt finns det hos informanterna medvetna strategier för att inte oavsiktligt peka ut de barn som har behov av olika tillgängliga medier. Flera informanter berättar om erfarenheter av att det är viktigt för barn att inte sticka ut eller pekas ut som annorlunda än sina klasskamrater. En bibliotekarie berättar om hur de gjort för att möta barns behov i detta avseende:

*A: Dom som man vet om har behov av DAISY dom vill inte gå hit [till Äppelhyllan] och kika, utan dom vill se bland vanliga [hyllorna/böckerna].*

*B: Ja.*

*A: Och då kan man lite diskret alltså visa och säga 'och i den här finns en skiva också'. Funkar mycket bättre. (6)*

Informanten berättar om att de placerat ut Bok och talbok på de vanliga hyllorna istället för att ställa dem samlat eller på Äppelhyllan, med tanke på barnens behov att ha möjlighet att känna sig som så vanliga biblioteksanvändare som möjligt. Ett annat bibliotek berättar att de gjort på liknande sätt med flera Äppelmedier men samtidigt behållit en Äppelmärkning i form av ett klistermärke för att de tillgängliga medierna ska vara igenkännbara. Flera av biblioteken i studien har en liknande strategi när det gäller gåvoböcker som biblioteket ger ut i olika sammanhang, till exempel som belöning efter läskampanjer där låntagarna deltar och läser ett antal böcker. Informanterna påpekar vikten av att sådana gåvoböcker finns i alla format, så att alla kan delta i bibliotekets aktiviteter på lika villkor.

I intervjuerna framkommer också en del problem med spridningen av tillgängliga medier. Problemen kan inte relateras till Äppelhyllan, men gör att servicen försvagas. Ett problem som nämns är produktionstiden för talböcker som inte är lätt att meddela en ung låntagare. Som en bibliotekarie uttrycker det:

*A: ...vem vill vänta liksom ett år på att få läsa sin bok? (3)*

Ett annat bekymmer är bristen på tillgängliga fakta-böcker. Ett barn som till exempel är intresserat av 'dinosaurier' eller 'bilar' behöver få sitt intresse bekräftat. Det tillgängliga utbudet kan vara begränsat på ett sådant sätt att det är svårt att bekräfta barnets intresse just i den stunden när barnet besöker biblioteket. Liknande problematik finns för de många barn med läsnedsättningar som behöver tillgängliga medier på andra språk än svenska. Detta är ett utvecklingsområde både för producenter av tillgängliga medier och för biblioteken som förmedlare.





## Diskussion, slutsatser och förslag

I detta avslutande kapitel förs en diskussion om analysresultaten, med hjälp av de begrepp som i kapitel 4 presenteras som utgångspunkter. Begreppen är hämtade från aktuell barnbiblioteksforskning (Rydsjö, Hultgren & Limberg, 2010) och syftar till att belysa Äppelhyllevardagen som en del av barnbiblioteket. I detta kapitel drar jag också slutsatser. Slutsatserna besvarar undersökningens två sista frågeställningar om vilka framgångsfaktorer som finns i arbetet med Äppelhyllor och vilket stöd bibliotek kan vara behjälpta av för att nå ut med tillgängliga medier. Slutligen ger jag förslag till vidare undersökningar.

### Diskussion

I analysen framkommer att Äppelhyllans placering i biblioteksrummet i flera fall är genomtänkt. Hyllan är ofta placerad för att synas och utformad för att tilltala besökarna visuellt. Jag har i analysen inte lagt vikt vid vilka målgrupper respektive hylla vänder sig till och om placering och skyltning är anpassad därefter. Analysen visar dock att det finns flera olika sätt att tänka kring hyllans målgrupper: de kan vara vuxna i olika roller och/eller barn tillsammans med förmedlare eller som enskilda låntagare. Dessa olika grupper tilltalar på olika sätt och har olika behov. En reflektion jag gör angående Äppelhyllan som plats är att biblioteken kan behöva avgränsa den till vissa målgrupper. Biblioteken kan behöva göra andra,

genomtänkta lösningar för biblioteksanvändare med andra behov av tillgängliga medier. En småbarnsförälder som letar efter taktila bilderböcker, en pedagog som ska låna en fackbok om dyslexi och en 15-åring med koncentrationssvårigheter är alla låntagare som har den gemensamma nämnaren att de söker tillgängliga medier eller information om dem. Skillnaden mellan låntagarna är att de har olika behov i mötet med biblioteket som fysisk plats.

När det gäller Äppelhyllan som plats aktiveras frågorna om vems varande, lärande och görande som stimuleras. I förhållande till analysresultaten är det också relevant att fråga sig vad som avgör hur en Äppelhylla fungerar för varande, lärande och görande. Är det i första hand en strategisk tanke om hur hyllan ska fungera för lokalt identifierade målgrupper, eller om det är andra faktorer, som till exempel förlagens utbud och marknadsföring som spelar in?

Min analys gör tydligt att Äppelhyllor kan fungera (och inte fungera) på flera sätt. Det finns många "tilltalande" medier att placera på en Äppelhylla, men hyllan får betydelse först när medierna och de andra materialen möter användarnas behov. För att materialen ska nå barnen är förmedlarna: bibliotekspersonalen, föräldrar, pedagoger och andra vuxna avgörande. Utifrån det resonemanget är det möjligt att tänka sig att ett barnperspektiv i Äppelhyllsammanhang kan innebära att utveckla hyllan framförallt som en plats för de vuxna förmedlarnas varande, lärande och görande.

Vad gäller barnbibliotekariens roll i förhållande till Äppelhyllan idag så är rollerna, och metoderna, dubbla. Bibliotekarien har både en uppgift i förhållande till varje barn och dess behov, och en uppgift i förhållande till de vuxna förmedlarna. Dessa rollers olika karaktär förtydligas i arbetet med Äppelhyllorna och de tillgängliga medierna. Kontakten med förmedlarna kan vara avgörande för om barn med läsnedsättningar ska kunna få lika möjligheter att tillgodogöra sig litteratur och information. Båda rollerna är avgörande för att bibliotek ska kunna uppfylla sitt uppdrag att främja barns och ungas språkutveckling, läsning och informationsinhämtning utifrån vars och ens förutsättningar. Men detta kan kräva olika metoder.

## Slutsatser - framgångsfaktorer i arbete med Äppelhyllor

Att ställa frågan om vilken roll Äppelhyllor spelar för information om och spridning av tillgängliga medier är relevant, men det är inte möjligt att ge ett enkelt svar. Jag kan inte fastställa samband mellan just Äppelhyllan som ett enskilt fenomen och information om och spridning av tillgängliga medier. En Äppelhylla får betydelse när den fylls av medier och mening, genom att personalen sprider information om hyllan och förmår användare att bli intresserade av hyllans innehåll.

Ser jag föreliggande undersöknings resultat i förhållande till tidigare undersökningar om Äppelhyllan (Nilsson 2006; Nilsson & Wennerholm 2010) kan jag konstatera att Äppelhyllor sedan 2005 etablerats som begrepp och koncept, och att konceptet utvecklats i olika riktningar i olika lokala sammanhang. Min slutsats är att Äppelhyllkonceptet finns tillgängligt som metod för biblioteken i deras arbete att utföra sitt lagstadgade uppdrag. Äppelhyllan är en metod som fungerar för att uppfylla *en del* av bibliotekens uppdrag gentemot barn med läsnedsättningar. Därtill behöver biblioteken också använda fler metoder för att nå alla barn, i alla åldrar. Den livaktiga diskussionen om vad en Äppelhylla är, vilka målgrupper hyllan vänder sig till och om det måste vara en fysisk plats, kan fungera som forum för att identifiera de målgrupper som inte tilltalas av Äppelhyllan – och som därför behöver mötas på andra sätt.

Med utgångspunkten att alla bibliotek är olika till storlek och resurser, och att bibliotekens målgrupper har olika behov, är det inte möjligt att formulera

generella framgångsfaktorer.<sup>11</sup> Däremot är det möjligt och givande att inspireras av andra biblioteks tillvägagångssätt. De ”framgångsfaktorer” som jag presenterar här ska därför inte ses som enkla verktyg som är färdiga att implementeras. Tipsen är baserade på min analys av hur biblioteken som deltagit i studien gått tillväga i arbetet med Äppelhyllan och ska ses som grund för reflektion för den som vill utveckla arbetet med Äppelhyllor på lokal, regional eller nationell nivå.

Generell nivå (gäller samtliga involverade):

- Arbete med Äppelhyllor bör grundas i en medvetenhet om bibliotekens uppdrag och ansvar gentemot barn med läsnedsättningar.

Nationell nivå

- Nationella aktörer har en viktig funktion i att identifiera förenklingar (till exempel tekniska lösningar), förverkliga dessa och sprida kunskaper om dessa till bibliotek på regional och lokal nivå. Förenklingarna frigör resurser på framförallt kommunal nivå som kan läggas på annat.

Regional nivå

- Den regionala nivån fyller en funktion genom att erbjuda en gemenskap för dem som arbetar med Äppelhyllor i lokala biblioteksorganisationer.
- De regionala verksamheterna kan erbjuda annat stöd än fortbildning, till exempel stöd i planering, genomförande och uppföljning av Äppelverksamhet.
- Den regionala nivån kan initiera och genomföra utvecklingsprojekt, något som visar sig ha haft genomslag på biblioteken i denna studie. Jag ser därför en möjlighet för den regionala nivån att återvända till tidigare projekt för att följa upp och stödja fortsatt vidareutveckling inom redan påbörjade arbetsområden.

---

11 För den som är intresserad av en ”metodbok” är fortfarande Äppelhyllor – möten och möjligheter i biblioteken (Frii, 2006) användbar.

## Kommunal nivå

För den kommunala nivån, som är den som mest tydligt framträder i analysen fördelar jag framgångsfaktorerna på ledar- och medarbetarnivå:

### Ledarskapsnivå

- Biblioteksledaren bör reflektera över vilken roll Äppelhyllan spelar i bibliotekets uppfyllande av sitt uppdrag.
- Uppdraget att arbeta med Äppelhyllan (eller motsvarande verksamhetsområde) bör definieras som ansvars/kompetensområde och arbetsuppdrag.

### Medarbetarskapsnivå

- Ansvar för Äppelhyllan (eller motsvarande verksamhetsområde) bör delas av flera medarbetare.
- Arbetet med Äppelhyllan bör grundas på ett strategiskt tänkande kring Äppelhyllans roll i bibliotekets verksamhet, mål och en formulerad tanke om hur arbetet ska följas upp.
- Äppelhyllans målgrupper bör definieras och de prioriterade målgrupper som faller utanför Äppelhyllans målgrupper bör nås med andra metoder.
- En Äppelhylla är inte ett fast fenomen utan en arbetsmetod som ska utformas för de lokala målgrupperna.
- Sprid information om bibliotekets uppdrag och Äppelhyllan (även om inte hyllan är i perfekt skick).

## Förslag till vidare undersökningar

Denna studie tar sin utgångspunkt i Äppelhyllornas betydelse för information om och spridning av tillgängliga medier. Analysen visar hur det vardagliga arbetet med Äppelhyllorna fungerar och kan utvecklas.

För att ytterligare utvidga kunskapen på området skulle studier med öppnare utgångspunkter behöva genomföras. Med öppnare utgångspunkter menar jag studier som inte utgår från att Äppelhyllan som enhet spelar en roll. En sådan studie skulle till exempel kunna ställa frågor som: vad bidrar till att användare

hittar till tillgängliga medier? Utifrån resultaten kan man sedan föra en diskussion om hur biblioteken kan underlätta så att användarna hittar till medierna. Diskussionen skulle då kunna innehålla Äppelhyllan och Äppelservice, men också ta upp andra omkringliggande aspekter som spelar roll för användare.

Vidare är Äppelhyllan som enhet långt från enhetlig. Barns berättelser om talboksläsning har studerats av Anna Hampson Lundh (2013), men Äppelhyllan vänder sig till fler användare som kan ha andra behov. Kunskaper om de användargrupperna och deras relationer till bibliotek skulle kunna utveckla bibliotekens service.

Med bakgrund i diskussionen i denna studie vill jag också särskilt lyfta fram behovet av inblick i de äldre barnens läsvärldar. Med de äldre barnen menar jag de med läsnedsättning som inte självklart tilltalas av Äppelhyllan på barnavdelningen, men inte heller "hittat hem" på vuxenavdelningen. Denna studie väcker frågor som: hur klarar dessa barn som läsare övergången från barn till vuxen? Vad skulle biblioteket kunna göra för dem i biblioteksrummet och i biblioteksverksamheten?

# Käll- och litteraturförteckning

## Opublicerade källor

Handlingsplan för Kärnhusgruppen 2012–2014.  
Material från sex intervjuer genomförda under första halvan av 2013 (se Bilaga 1).

## Publicerade källor och litteratur

*Bibliotekslag* 2103:801

Denscombe, M. 2009. *Forskningshandboken – för småskaliga forskningsprojekt inom samhällsvetenskaperna*. Lund: Studentlitteratur.

Freed, A. & Holtäng, A. 2010. "Bibliotekariers reflektioner kring sina behov av utbildning om besökare med funktionsnedsättningar – Att som bibliotekarie utvecklas genom utbildning och skapa ett mer tillgängligt bibliotek?" Borås: Magisteruppsats, Högskolan i Borås/ Institutionen Biblioteks- och informationsvetenskap (BHS).

Frii, K. 2006. *Äppelhyllor – möten och möjligheter i biblioteken*. Halmstad: Regionbibliotek Halland.

Granberg, J. & Sjögren, E. 2012. *Läsning för alla! Om bibliotekens hjälpmedel för barn med speciella behov*. Borås: Kandidatuppsats, Högskolan i Borås/ Institutionen Biblioteks- och informationsvetenskap (BHS).

Hast, M. & Normark, M. 2011. *Allas bibliotek? En fallstudie om tillgänglighet utifrån exemplet Sundsvalls stadsbibliotek*. Borås: Magisteruppsats, Högskolan i Borås/ Institutionen Biblioteks- och informationsvetenskap (BHS)

Hedemark, Å. 2011. *Barn berättar. En studie av 10-åringars syn på läsning och bibliotek*. Stockholm: Svensk Biblioteksforening.

Nilsson, J. (2006). Äppelhyllan har slagit rot. *BBL*, 1.

Nilsson, J. & Wennerholm, C. (2010). Vad har hänt med tillgängligheten på barnbiblioteken? *BBL*, 8.

Rydsjö, K., Hultgren, F. & Limberg, L. (red.) 2010. *Barnet, platsen, tiden. Teorier och forskning i barnbibliotekets omvärld*. Stockholm: Regionbibliotek Stockholm.

Rydsjö, K., Hultgren, F. & Limberg, L. 2010. Det samtida barnbiblioteket – ett bibliotek i barnens tjänst. I: Rydsjö, K., Hultgren, F. & Limberg, L. (red.) 2010. *Barnet, platsen, tiden. Teorier och forskning i barnbibliotekets omvärld*. Stockholm: Regionbibliotek Stockholm.

Warren, E., Gerber, B. J. & Robinson, S.E. 2013. *Public administration research methods: tools for evaluation and evidence-based practice*. New York: Routledge.

# Bilaga 1 – Förteckning över deltagande bibliotek

Nummer	Huvud- eller filialbibliotek?	Kommungruppsstorlek
1	Huvudbibliotek	3 (Större städer)
2	Huvudbibliotek	4 (Förortskommuner till större städer)
3	Huvudbibliotek	7 (Varuproducerande kommuner)
4	Huvudbibliotek	3 (Större städer)
5	Huvudbibliotek	3 (Större städer)
6	Huvudbibliotek	10 (Kommuner i glesbefolkad region)

# Bilaga 2 – Dialog- och observationsguide

## Instruktioner för observationer

Informanten och intervjuaren tittar tillsammans på hyllan. Intervjuaren ber informanten berätta om hyllan och spelar samtidigt in. Intervjuaren uppmanar informanten att beröra:

- Hyllans placering i biblioteket.
- Miljön runt hyllan.
- Hyllans innehåll.
- Hyllans utseende.

## Intervju/dialog-frågor

Generella instruktioner:

- Försök att låta informanten berätta så mycket som möjligt utifrån frågorna.
- Om det går trögt: försök med öppna följdfrågor, t.ex. ”Berätta mer!”, ”Kan du ge exempel?”, ”Hur gick det till?”
- Om det går väldigt trögt för informanten att komma fram till sina svar kan du försöka med att ge egna exempel, t.ex. ”Hur fungerar det vid klassbesök?”. *Var dock sparsam med att ge exempel eftersom det lätt kan leda in informanten i att svara ”i termer av exemplen”.*

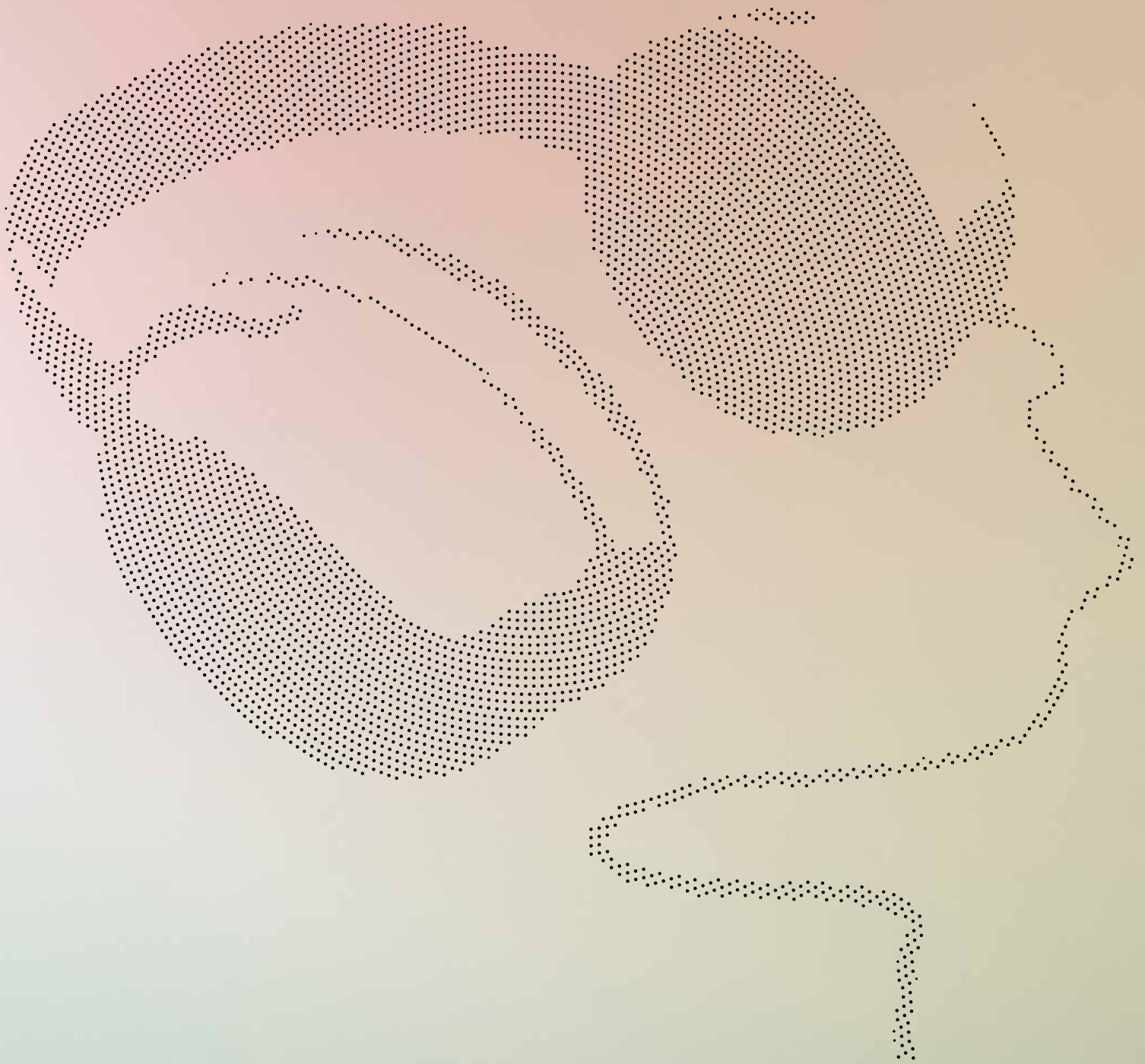
Område	Fråga	Följdfrågor
<b>Bibliotekets arbete med Äppelhyllan</b>	Hur arbetar ni med Äppelhyllan här i X?	Vad gör ni med och kring Äppelhyllan en vanlig månad? Exempel: Inköp? Gallring? Skyltning? Klassbesök? Programverksamhet?
	I vilka sammanhang arbetar du med att förmedla tillgängliga medier?	I dagliga arbetet? Vid speciella tillfällen? Eller i kontakt med speciella målgrupper? På speciella platser och tider?
	Har ni programverksamhet med anknytning till Äppelhyllan, eller där Äppelhyllan lyfts fram? <i>Se till att du får fram information om vilka åldersgrupper som i så fall är målgruppen/erna.</i>	Är programverksamheten riktad till privatpersoner eller till yrkespersoner? Exempel: Föräldragrupper? Program för barn? Träffar för pedagoger?
	Samarbetar ni med någon eller några när det gäller verksamhet som rör Äppelhyllan?	I så fall vilka och när? Exempel: Föreningar? Annan kommunal verksamhet?
	Hur marknadsför ni Äppelhyllan?	I biblioteksrummet? I samband med annan marknadsföring av biblioteket? På er hemsida? Kanske i sociala medier? Marknadsför ni "uppsökande", genom att gå ut till t.ex. föreningar eller skolor?
<b>Äppelhyllans användare</b>	Vad vet du om hur användarna hittar till Äppelhyllan?	Genom egen informationssökning? Tips av bibliotekspersonal eller av annan person (privat eller professionell kontakt)? Genom marknadsföring? Av en slump?
	Vem / vilka använder Äppelhyllan? I vilka situationer?	Vilka "grupper" kan du identifiera (barn/vuxna/studenterna)? Hur ser rörelsen / aktiviteten kring hyllan ut en vanlig dag på biblioteket?
	Hur kommer du i kontakt med Äppelhyllans användare?	På vilket sätt? När? Är det i mer "formella" situationer, eller är det "fritidsanvändare"?
	Hur ser kontakten med användarna ut?	Vad händer i kontakten? Hur länge varar kontakten? Följer du upp kontakter?
	Innebär kontakten med Äppelhyllans användare några utmaningar för dig eller dina kollegor?	Är det någon gång svårt att möta användarnas behov och önsknings? Är det någon gång svårt att kommunicera kring ert utbud och er service?

<b>Organisatoriska omständigheter kring Äppelhyllan</b>	Hur kommer det sig att du arbetar med Äppelhyllan?	Har du fått det som uppdrag? Eller har du tagit på dig ansvaret själv?
	Vad är din drivkraft i arbetet med hyllan?	När är det roligt att arbeta med Äppelhyllan? När är det mindre roligt att arbeta med Äppelhyllan? Vilka egna erfarenheter har du av barn/personer med funktionsnedsättning?
	Vilka i personalen arbetar med Äppelhyllan – alla eller några? Har någon hyllan som ett särskilt ansvar? Hur mycket tid för hyllan får/har den/de personer som arbetar med hyllan?	
	Om inte alla jobbar med Äppelhyllan: hur ser inställningen till Äppelhyllan ut i övriga personalgruppen?	Känner de till hyllan? Är de intresserade av hyllan?
	Vad är chefens inställning till Äppelhyllan?	Känner hen till hyllan? Är hen intresserade av hyllan?
	På vilket sätt hämtar du/ni in kunskap om tillgängliga medier? På vilket sätt lär du/ni er om hur bibliotek kan arbeta för att förmedla dessa medier till de målgrupper som behöver dem?	Vilka former? Vi kollegor? Egen informationssökning? Läsning, av vad? Föreläsningar? Studiedagar? Vilket stöd skulle ni behöva för utveckling av Äppelhyllan? Vem skulle kunna ge det stödet?
	Känner du till biblioteksforeningens Äppelhyllanätverk?	Känner du till nätverkets funktion? Är du medlem?
	(På vilket sätt) är Äppelhyllan, eller arbetet med tillgängliga medier för barn och unga, nämnt i bibliotekets styrdokument?	I biblioteksplanen? I handlings- eller aktivitetsplaner?
	Finns det mätbara mål?	Gör ni någon typ av egen utvärdering av arbetet med Äppelhyllan (kvalitativ eller statistisk)?



## Bilaga 3 – Struktur för kodning

Kategori (motsvarande frågeställning)	Underkategori	Kod
<i>På vilket sätt Äppelhyllorna spelar roll för spridning av tillgängliga medier</i>		spridmed
<i>På vilket sätt Äppelhyllorna spelar roll för information om tillgängliga medier</i>		infomed
<i>Hur arbetet med Äppelhyllorna fungerar</i>	Hur arbetat är organiserat	org
	Hur arbetet sker praktiskt	arb
<i>Vilket stöd biblioteken behöver, rapporterade svårigheter</i>		stöd
<i>Framgångsfaktorer i arbetet med Äppelhyllorna</i>		framgång
<i>Placering, miljö runt hyllan, innehåll</i>		utf



# Äppelhyllevardag

## Folkbibliotekens arbete med tillgängliga medier för barn

I denna rapport från Myndigheten för tillgängliga medier, MTM, redovisas en intervjuundersökning kring hur personal på folkbibliotek i Sverige arbetar med så kallade Äppelhyllor. Särskild uppmärksamhet ägnas åt hur Äppelhyllor spelar roll för spridning av, och information om, tillgängliga medier.

På Äppelhyllor placeras tillgängliga medier för barn med funktionsnedsättningar, men också facklitteratur och annan information för vuxna som kommer i kontakt med barn som använder tillgängliga medier. Intervjuerna gjordes med personal på sex bibliotek i fyra olika län. Undersökningen gjordes av MTM:s referensgrupp för barnfrågor, Kärnhusgruppen.

Rapporten är sammanställd av Lisa Börjesson, doktorand vid Institutionen för ABM, Uppsala universitet.

Med utgångspunkten att alla bibliotek har varierande storlek och resurser, och att bibliotekens målgrupper har olika behov, konstaterar Börjesson att det inte är möjligt att - utifrån intervjustudien - formulera generella framgångsfaktorer för Äppelhyllarbetet. Men däremot är det möjligt och givande att inspireras av andra biblioteks tillvägagångssätt. Hon ger tips som är baserade på analysen av hur biblioteken som deltagit i studien gått tillväga i arbetet med Äppelhyllan. Tipsen ska ses som en grund för reflektion för den som vill utveckla arbetet med Äppelhyllor på lokal, regional eller nationell nivå.